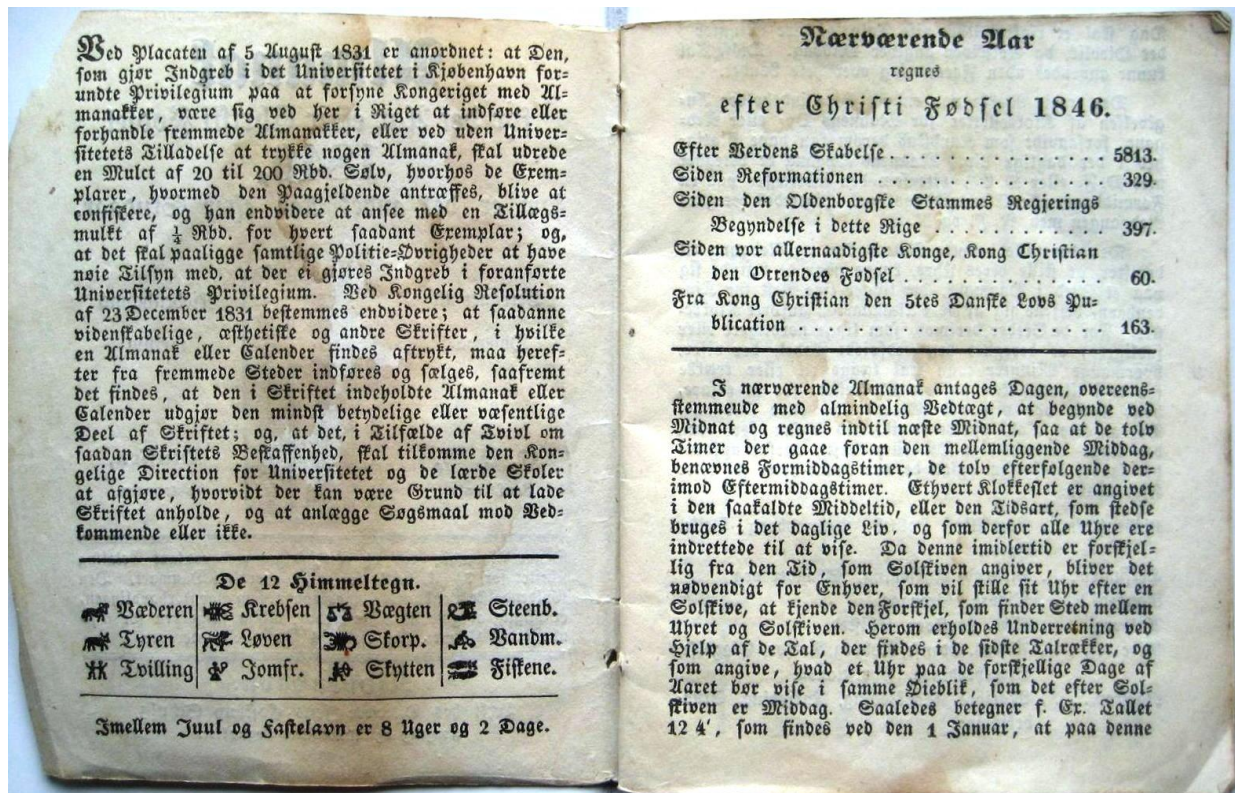


# Almanak for det år efter Kristi fødsel 1846

Udgivet af C. F. R. Olufsen. Prof.extr., astronom



# Almanak for det år efter Kristi fødsel 1846

Udgivet af C. F. R. Olufsen. Prof.extr., astronom

Dag skal et rigtigt Uhr vise Tolv og fire Minuter i det Dieblit, da Solstiven angiver Middag. Disse Tal kunne anvendes uden Forandring over hele Landet.

Den tredje Række paa enhver Side indeholder Angivelsen af Klokketallet for Maanens Op- eller Nedgang, forsaavidt som Kundskab derom kan have Betydning i det daglige Liv. Maanens Dypgang er betegnet med D. F. eller D. G., efter som den indtræffer paa en Formiddags- eller Eftermiddagstime. Ligeledes betegnes Nedgangen med N. F. og N. G.

De, der ville benytte Solens Op- og Nedgang til derefter at stille deres Ure, kunne naar de befinde sig paa et Sted i Danmark, der ligger lige Vest for Kjøbenhavn, betjene sig af de i Almanakken anførte Klokketallet. For de Steder derimod, som ligger nordligere eller sydligere, er beregnet den vedsaiede Tabel, der viser, hvormange Minuter man skal lægge til eller trække fra de i Almanakken anførte Klokketallet, for at erfare, hvad Uhret bør vise ved Solens Op- eller Nedgang. De anførte Tal gjælde imidlertid ogsaa for dem, der ligge omtrent lige Ost eller Vest, derfor anføres her saavel disse som ogsaa de, der kunne rette sig efter Kjøbenhavn.

- Kjøbenhavn . . . Roeskilde, Holbek, Kallundborg, Beile, Barde.
- Helsingør . . . Hillerød, Nykjøbing, Skanderborg.
- Randers . . . Viborg, Grenaae.
- Nalborg . . . Ribe, Lyngby, Thisted.
- Ribe . . . . . Assens, Odense, Nyborg, Korsør, Slagelse, Storeheddinge, Christiansø.
- Raskov . . . . . Maribo, Sønderjyske, Nykjøbing, Stubbekjøbing.

	Læg til Dypg. Tærf fra Hæbh.		Tærf fra Dypgangen. Læg til Hæbh.		Tærf fra Dypg. Læg til Hæbh.		Tærf fra Dypg. Læg til Hæbh.	
Decbr.	6	20	2	16	3	17	3	17
Novbr.	2	1	1	0	2	1	2	1
Octbr.	2	1	1	0	2	1	2	1
Sept.	2	1	1	0	2	1	2	1
August	2	1	1	0	2	1	2	1
Juli	2	1	1	0	2	1	2	1
Juni	2	1	1	0	2	1	2	1
Mai	2	1	1	0	2	1	2	1
April	2	1	1	0	2	1	2	1
Marts	2	1	1	0	2	1	2	1
Febr.	2	1	1	0	2	1	2	1
Jan.	2	1	1	0	2	1	2	1

## Januar eller Slugmaaned

Christi Omskjævelse, Luc. 2.

	Maan.	N. G.
Z. 1 Nytaar	9 7 12 4'	
F. 2 Abel	10 30	
L. 3 Enoch	11 49 12 5'	

Da Herodes var død, Matth. 2.

	Maan.	N. G.	
S. 4 S. e. Nytaar	N. F. . . .		Methusalem
M. 5 Simeon	1 5 12 6'		D. f. Dv. Kl. 3. 15' Eft.
Ti. 6 Hel. Kong.	2 20		
D. 7 Knud Hert.	3 29 12 7'		Sol. op 8. 30' n. 3. 43'
Z. 8 Erhard	4 35		Tuøm. varer 52'
F. 9 Julianus	5 34		
L. 10 Kronprf.	6 24 12 8'		Poul Eremit
C. C. Mar.			

Da Jesus var 12 Aar gammel, Luc. 2.

	Maan.	N. G.	
S. 11 S. e. H. 3. K.	7 6		Hyginus
M. 12 Reinhold	D. G. 12 9'		S. f. M. Kl. 2. 52' Eft.
Ti. 13 Hilarius	5 30		Maanen i Upog.
D. 14 Felix	6 37 . . .		Sol. op 8. 23' n. 3. 55'
Z. 15 Maurus	7 45 12 10'		Tuøm. varer 50'
F. 16 Marcellus	8 52		
L. 17 Antonius	10 1		

## har 31 Dage.

1846.

Drylluppet i Cana, Job. 2.

	Maan.	D. G.	
S. 18 S. e. H. 3. K.	11 12 12 11'		Hert. Vilh. Marie
M. 19 Pontianus	D. F.		Prisca
Ti. 20 Fab. Sebast.	12 24		S. f. Dv. Kl. 4. 42' Eft.
D. 21 Agnes	1 38 12 12'		Sol. op 8. 15' n. 4. 8'
Z. 22 Vincentius	2 52		Tuøm. varer 49'
F. 23 Emerentius	4 5		
S. 24 Timotheus	5 12		

Jesus gif ned af Bjerget, Matth. 8.

	Maan.	D. G.	
S. 25 S. e. H. 3. K.	6 9 12 13'		Pauli Omvendelse
M. 26 Polycarpus	6 55		
Ti. 27 Chrysofom.	N. G. . . .		S. n. M. Kl. 10. 13' Fm.
D. 28 Sr. 6 Sods.	6 35 . . .		Maanen i Perig.
Z. 29 Chr. 7 Sods.	8 1		Carolus Magnus
F. 30 Lovise	9 26 12 14'		Sol. op 8. 3' n. 4. 23'
L. 31 Vigilius	10 46		Tuøm. varer 47'

## Fortegnelse over Markederne i Aaret 1846. Sjælland og Møen.

Frederiksborg eller Hillerød, 16 Jan., 17 Febr., 17 Marts Heste, Dvæg, 21 April Heste, Dvæg, Kram 25

# Almanak for det år efter Kristi fødsel 1846

Udgivet af C. F. R. Olufsen. Prof.extr., astronom

Februar			eller			Blidemaaned			har 28 Dage.			1846.		
Jesus traadre i Skiber, Matth. 8.														
S.	1	4	S. e. h. 3 R.	Maan.	N. F.	12 14'	Brigida							
M.	2		Kyndelmisse	12	3									
Ti.	3		Blasius	1	17	} f. Dv. Kl. 6.1' Fm.								
D.	4		Beronica	2	24	} Sol. op 7.51' n. 4. 38'								
						} Tusm. varer 46'								
T.	5		Agathe	3	26									
F.	6		Dorothea	4	20									
L.	7		Richard	5	4									
Arbejderne i Viingaarden, Matth. 20.														
S.	8		Septuagesim.	5	42	Corintha								
M.	9		Apollonia	6	13	Maanen i Apog.								
Ti.	10		Scholastica	6	37	12 15'								
D.	11		Euphrosyne	D. G.			} Sol. op 7.36' n. 4. 53'							
						} Tusm. varer 44'								
						} f. M. Kl. 10. 2' Fm.								
T.	12		Eulalia	6	42									
F.	13		Benignus	7	51									
L.	14		Valentinus	9	1	12 14'								
De fire Slags Sædejord, Luc. 8.														
S.	15		Septagesim.	10	13	Faustinus								
M.	16		Juliane	11	25									
Ti.	17		Finbanus	D. F.										
D.	18		Jul. Soph.	12	37	} Concordia								
						} Sol. op 7. 20' n. 5. 8'								
						} Tusm. varer 43'								
Christi Daab, Matth. 3.														
S.	22		Fastelavn	4	44	Peders Stol								
M.	23		Papias	5	24									
Ti.	24		Sv. Tirsd.	5	57	12 13'	} Matthias							
						} Maanen i Perig.								
						} Victorinus								
D.	25		Afte Onsd.	N. G.			} Sol. op 7.3' n. 5. 23'							
						} Tusm. varer 42'								
						} n. M. Kl. 8.22' Eft.								
T.	26		Finger	6	52									
F.	27		Leander	8	16									
L.	28		Allegaard	9	39									
Juni, 30 Octbr. Frederiksfund, 30 Jan., 27 Febr., 31 Martz Heste, Dvæg, 28 April Heste Kram, 15 Juli Kram, 27 Octbr. Kram, Heste, Dvæg. Selsinger, 4 Juni Heste, 22 Octbr. Dvæg. Hjembæk, 23 Juni. Solbek, 11 og 25 Martz, 15 April Heste, Dvæg, 5 Juni Heste, Dvæg, Kram, Haandværksvare og Skovbovare, 8 Octbr. Dvæg, 24 Novbr. Souby, 23 Juni. Kallundborg, 3 og 17 Martz, 7 April Heste, Dvæg, 16 Juni i 3 Dage Uldmarked, 19 Juni, 24 Septbr. Heste, Dvæg, Skovbovare, 3 Novbr. Dvæg, Heste. Kjøbenhavn, hver 14de Dag om Onsdagen med Heste ved Trommesalen. Kjøge, 11 og 25 Martz, 15 April Heste, Dvæg, 19 Mai, 28														

Marts			eller			Tordmaaned			har 31 Dage.			1846.			
Jesus fristes af Djævelen, Matth. 4.															
S.	1	4	S. i Faste	Maan.	N. G.	10 56	12 13'	Albinus							
M.	2		Simplicius	N. F.	12 12'										
Ti.	3		Lucas	12	8										
D.	4		Lamperdag	1	14	} Adrianus									
						} Sol. op 6. 46' n. 5. 38'									
						} Tusm. varer 42'									
						} f. Dv. Kl. 11.22' Eft.									
T.	5		Theophilus	2	11										
F.	6		Gotfred	3	0										
L.	7		Perpetua	3	40	12 11'									
Den cananæiske Kvinde, Matth. 15.															
S.	8	2	S. i Faste	4	13	} Beata									
						} Maanen i Apog.									
M.	9	40	Riddere	4	41										
Ti.	10		Edel	5	4										
D.	11		Thala	5	25	12 10'	} Sol. op 6. 28' n. 5. 52'								
						} Tusm. varer 41'									
T.	12		Gregorius	5	43										
F.	13		Macedonius	D. G.			} f. M. Kl. 3. 39' Fm.								
L.	14		Eutychius	8	2	12 9'									
Jesus drev en Djævel ud, Luc. 11.															
S.	15	3	S. i Faste	9	14	Zacharias									
M.	16		Gudmund	10	27										
Ti.	17		Gjertrud	11	39										
Jesus bispiser 5000 Mand, Joh. 6.															
S.	22		Middfaste	3	20	Paulus									
M.	23		Fidelis	3	54										
Ti.	24		Ulrica	4	23	12 6'	} Maanen i Perig.								
D.	25		Mar. Rebud.	4	48	} Sol. op 5. 52' n. 6. 21'									
						} Tusm. varer 42'									
T.	26		Gabriel	5	11										
F.	27		Castor	N. G.			} n. M. Kl. 6.41' Fm.								
L.	28		Eustachius	8	23	12 5'									
Gabriel Engel udsendes, Luc. 1.															
S.	29	5	S. i Fasten	9	45	Jonas									
M.	30		Qvirinus	10	55										
Ti.	31		St. 5 Sødfe	11	58	12 4'									
Juli, 30 Octbr. Korsør, 9 Juni, 15 Septbr., 13 Octbr. Kram, Heste, Dvæg. Mogenstrup, 23 Juni. Næstved, 4 og 18 Martz, 1 April Heste, Dvæg, 9 Septbr., 12 Novbr., 19 Mai Heste, Dvæg. Nykjøbing, 12 og 26 Martz, 16 April Heste, Dvæg, 3 Juni tilligemed Heste, 9 Octbr. tilligemed Heste, Dvæg. Onsbjerg, 15 Octb. Præstøe, 13 og 27 Martz, 17 April Heste, Dvæg, 5 Juni Kram, 21 Octb. 2 Dage Kram, Dvæg, 15 Decbr. 2 Dage. Ringsted,															

# Almanak for det år efter Kristi fødsel 1846

Udgivet af C. F. R. Olufsen. Prof.extr., astronom

April		eller		Faaremaaned		har 30 Dage.		1846.	
Jesus kom ind ad lukte Døre, Joh. 20.									
D. 1	Hugo	Maan. N. 8.	12 4'	Sol. op 5.33' n. 6.35'					
L. 2	Theodosia		12 51	Tuøm. varer 43'					
F. 3	Nicetas		1 37						
L. 4	Ambrosius		2 12						
Christi Indtog i Jerusalem, Matth. 21.									
E. 5	Palme S.		2 42						
M. 6	Sirtus		3 8						
Di. 7	Egesippus		3 29						
D. 8	Janus		3 48						
L. 9	Stjærted.		4 7						
F. 10	Langfred.		4 26						
L. 11	Leo		D. 6.						
Christi Opstandelse, Marc. 16.									
E. 12	Paaske		8 14						
M. 13	2 Paaske		9 28						
Di. 14	Eiburtius		10 38						
D. 15	Chr. 5 Søds.		11 41						
L. 16	Mariane		D. 8.						
F. 17	Anicetus		12 35						
L. 18	Eleutherius		1 20						
Jesus er en god Hyrde, Joh. 10.									
E. 19	Se. Paaske		1 56						
M. 20	Sulpicius		2 25						
Di. 21	Slyttedag		2 51						
D. 22	Cajus		3 14						
L. 23	Georgius		3 35						
F. 24	Albertus		3 58						
L. 25	Mc. Evang.		M. 6.						
Jesus er en god Hyrde, Joh. 10.									
E. 26	Se. Paaske		8 35						
M. 27	Charl. 1. Mal.		9 42						
Di. 28	Vitalis		10 40						
D. 29	Peter Mart.		11 30						
L. 30	Severus		N. 8.						
10 og 24 Marts, 21 April Heste, Dvæg, 16 Juni, 23 Septbr., 17 Novbr. Koeskilde, 6 og 20 Marts, 3 April Heste, Dvæg, 14 Mai, 16 Septbr, 20 Octbr. Skjelsfjor, 6 og 20 Marts, 3 April Heste, Dvæg, 26 Febr., 18 Juni 2 Dage, 18 Septbr., Kram, Heste, Dvæg, Frugt, 23 Octbr. Heste, Dvæg, Dittualier. Slagelse 12 og 26 Marts, 16 April Heste, Dvæg, 2 Juli, 1 Septbr. Heste, Dvæg, 10 Novbr. Slangerup, 27 Marts, 13 Mai, 10 Juni, 26 Novbr. Kram, Haandværksvare, Heste,									

Mai		eller		Maimaaned		har 31 Dage.		1846.	
F. 1	Phil. Jac.	Maan. N. 8.	12 10	11 57'	Woldermisse				
L. 2	Athanasius		12 43						
Christi Dørgang til Faderen, Joh. 16.									
E. 3	Se. Paaske		1 10						
M. 4	Florian		1 32						
Di. 5	Gotthard		1 52						
D. 6	Joh. a. Port.		2 11						
L. 7	Flavia		2 29						
F. 8	Bededag		2 49						
L. 9	Caesar		3 10						
Den Helligaands Sendelse, Joh. 16.									
E. 10	Se. Paaske		3 35						
M. 11	Mamertus		D. 6.						
Di. 12	Pancratius		9 31						
D. 13	Ingenius		10 30						
L. 14	Christian		11 20						
F. 15	Sophia		11 58						
L. 16	Sara		D. 8.						
Beder i Jesu Navn, Joh. 16.									
E. 17	Se. Paaske		12 30						
M. 18	Erif		12 56						
Jesus er en god Hyrde, Joh. 10.									
Di. 19	Potentiana		1 20						
D. 20	Angelica		1 41						
L. 21	Chr. Himf.		2 2						
F. 22	Cassus		2 26						
L. 23	Desiderius		2 52						
Naar Trøsteren Kommer, Joh. 15.									
E. 24	Se. Paaske		3 24						
M. 25	Urbanus		N. 6.						
Di. 26	Beda		9 22						
D. 27	Lucian		10 7						
L. 28	Wilhelm		10 43						
F. 29	Mariminus		11 12						
L. 30	Vigand		11 36						
Gvo mig elsker, Joh. 14.									
E. 31	Pintsedag		11 56						
Dvæg. Sorø, 13 og 27 Marts, 17 April Heste, Dvæg, 30 Juni, 5 Novbr. Stege, 23 Marts Heste, Dvæg, 13 Octbr. Kram, Heste, Dvæg. Storebeddinge, Løvedag hver Dnsdag og Loverdag, 5 og 19 Marts, 2 April Heste, Dvæg, 20 Febr. Kram, Heste, Dvæg, 25 Septbr. Kram, Heste. Tude, 1 Octbr. Vordingborg, 3 Marts, 7 April Heste, Dvæg, 9 Juli, 15 Octbr. Heste, Kram, 29 Octbr. Dvæg, Heste.									

# Almanak for det år efter Kristi fødsel 1846

Udgivet af C. F. R. Olufsen. Prof.extr., astronom

Dvæg i 4 Dage. Süderstapel, 22 April 2 Dage, 6 Octbr. 2 Dage Kram, Dvæg, Hefte. Treya 14 April Dvæg, Hefte. Wischl, 16 April, 8 Septbr. Kram, Dvæg, Hefte. Wyck, 2 Mai, 8 Dage og 16 Octbr., 8 Dage Kram. Med det sidste Marked forbindes et Heftemarked, som varer i 2 Dage.

## Formørkelser.

I Aaret 1846 indtræffe to Formørkelser, som begge ere Solformørkelser.

Den første indtræffer den 25de April og bliver synlig i den største Deel af Europa, den nordvestlige Deel af Afrika, Atlanterhavet, Amerika og det stille Hav. For Kjøbenhavn, hvor Formørkelsen begynder Kl. 6 29 om Eftermiddagen, vil omtrent to Toldte dele af Solens Diameter blive formørkede. Formørkelsen ender ved Solens Nedgang.

Den anden Formørkelse indtræffer den 20de October, og bliver synlig i Afrika, det indiske Hav og Australien.

## Planeterne.

Mercur er i Almindelighed Solen saa nær, at den ikke kan sees med det blotte Öie. De bedste Tider til at sege den vilde være: 18 Januar, 16 Mai, 10 September, 31 December om Morgenen for Solens Dvgang, og den 30 Marts, 28 Juli, 22 November da den viser sig kort Tid efter Solens Nedgang.

Venus viser sig fra Begyndelsen af Aaret og indtil Marts med betydelig Glænde om Aftenen efter Solens Nedgang. I Marts staaer den op for Solen, og vedbliver indtil November Maaned at vise sig om Morgenen. Den bliver usynlig i December. Den staaer sin største Glænde i Midten af Januar og Slutningen af April.

Mars er indtil Enden af April synlig om Aftenen til henimod Midnat, men gaaer fra nu af stedse tidligere ned, saa at den i August og September gaaer ned samtidig med Solen. I October begynder den at sees om Morgenen, og vil mod Slutningen af Aaret være synlig henved tre Timer før Solens Dvgang. Den staaer ved Aarets Begyndelse i Stjernebilledet Fiskene og gennemløber dernæst Bødderen, Tyren, saa at den i Juni sees i Tvillingerne. Naar den mod Slutningen af Aaret igjen bliver synlig, gennemløber den Bøgtens og Skorpionens Stjernebilleder.

Jupiter er i de fire første Maaned synlig om Aftenen og den første Deel af Natten. Den bliver

Label II.

Agger . . . . .	4	95	19	Kendsburg . . . . .	7	42	7	18
Torsholm . . . . .	3	34	35	Friederichsbad . . . . .	2	37	7	34
Nyemindesø . . . . .	2	41	48	Tønning . . . . .	2	17	11	
Blaaevands Sø . . . . .	1	44	6	Wollerwic . . . . .	1	14	6	45
Hierling . . . . .	2	45	6	Blauort Sand . . . . .	0	38	6	31
Nordby . . . . .	3	26	4	Norderpiep . . . . .	0	50	6	18
Sønderhø . . . . .	2	22	6	Håsum, udenfor				
List . . . . .	2	21	6	Havnen . . . . .	1	21	6	15
Høier Canal . . . . .	3	19	6	Meldorff . . . . .	1	32	7	45
Sydvesthorn . . . . .	2	43	7	Dickander Gat,				
Dagebøl . . . . .	2	19	6	ved Sydden af				
Wick . . . . .	2	21	6	Flakstrømmen	1	16	50	
Amrum . . . . .	1	19	6	Curhaven . . . . .	1	8	6	23
Seesand . . . . .	0	50	6	Braunshütel . . . . .	1	58	7	14
Bongsiel . . . . .	2	13	6	Glückstadt . . . . .	3	9	7	13
Bordlumsiel . . . . .				Pin Aue . . . . .	3	47	7	34
Sluse . . . . .	2	42	8	Twielsensteth . . . . .	3	57	7	27
Pelworm . . . . .	1	57	6	Schulau . . . . .	4	35	7	32
Süderoog . . . . .	1	10	6	Blankensee . . . . .	4	44	7	36
Summ Sø . . . . .	2	36	7	Altona . . . . .	5	19	7	50
Örding . . . . .	0	45	7	23				

61<sup>de</sup> Fortsættelse af oeconomicke Anmærkninger fra det kongelige Landhuusholdningssekskab, Landalmuen især til Tjeneste.

## Nogle Ord om Staldgødningens Behandling og Anvendelse m. m.

Ligesom ethvert Dyr behøver Næring for at leve og at udvikle sig, saaledes gaaer det ogsaa med Planterne; thi foruden Lys, Varme og Fugtighed, i Forbindelse med en fornuftig Behandling, maae de Planter, Landmanden dyrker, kunne forefinde nærende Stoffer i Jorden, som de indfuge med deres Rødder, til Udvikling af deres Blade og Frugter. Kunne vi ikke tilføre Jordsmonnet saadanne Stoffer, vil Landmandens anvendte Arbeide og Bekostning ved Agerens Dyrkning være forgæves, — ja han vil ikke kunne bestaae.

De vigtigste af disse Planternes Ernæringsmidler bringes tilveie ved at lade Hausdyrene fortære en stor Deel af de frembragte Planter, som ved at gaae igjenem deres Tarmkanaler forandres i deres Bestanddele — deels ved at afgive Næring for Dyrene, deels ved at modtage endel dyriske Søfter. — Herved frembringes, hvad vi kalde dyrisk Gødning. — Planterne og Dyrene ernære saaledes paa en Naade gjensidigt hinanden.

Gødningens Godhed beræer saare meget paa den Rødes Beskaffenhed, som vælkes Hausdyrene. — Fødes disse rigeligt, med kraftig og god Fodring, da frembringes megen og kraftig Gødning, og omvendt; — sulter man sit Dvæg, da sulter man tillige sin Markt